



Evropská unie  
Evropský sociální fond  
Operační program Zaměstnanost

# Dětská skupina Machanka

## PLÁN VÝCHOVY A PÉČE (PVP)

*Rok v lese s vílou Machankou*



## Obsah

<b>Identifikační údaje o dětské skupině</b>	2
<b>Charakteristika dětské skupiny</b>	2
<b>Zaměření a cíle dětské skupiny</b>	3
Hlavní cíle DS	4
<b>Podmínky péče o dítě v DS</b>	4
<b>Věcné podmínky</b>	5
Životospráva	5
Psychosociální podmínky	6
<b>Organizace výchovy a péče</b>	6
Časový režim dne	6
Způsob práce s dětmi	7
Řízení DS	7
Personální zajištění DS	8
<b>Formy a činnosti výchovy a péče</b>	9
Rituály	9
Spontánní aktivity	9
Řízené aktivity	9
<b>Charakteristika PVP</b>	10
Hlavní cíle	10
Specifika plánu	10
Oblasti výchovy a péče	11
<b>Plán výchovy a péče</b>	11
<b>Víla Machanka a její kamarádi</b>	11
Adventní čas	13
Machanka v závěji	15
Jaro klepe na branku	18
Kouzelný máj	20
<b>Evaluace</b>	22
Evaluace pečujících osob	22
Evaluace průběhu výchovy a péče	22
<b>Evaluace dítěte</b>	22
Evaluace chodu organizace	23



## Identifikační údaje o dětské skupině

- Název zařízení: Dětská skupina Machanka
- Sídlo: Žebětín ev. č. 1369, 641 00 Brno – Žebětín
- Zřizovatel: Machanka, z. s.  
Mojžíšova 2901/17, 612 00 Brno - Královo Pole  
IČ 06947794
- Statutární zástupce: Bc. Veronika Sonnenscheinová
- Telefon: +420 739 619 317
- E-mail: [info@machanka.cz](mailto:info@machanka.cz)
- Web: [www.machanka.cz](http://www.machanka.cz)
- Koordinátor tvorby PVP: Mgr. Eva Chropovská - koordinátor DS Machanka
- Zpracovatelé programu: Ing. Ester Pochopová
- Platnost dokumentu: 1. 7. 2020 - 30. 6. 2022

Podklad pro sestavení plánu výchovy a péče vychází ze zákona č. 247/2014 Sb., Zákon o poskytování služby péče o dítě v dětské skupině, ve znění pozdějších předpisů.

## Charakteristika dětské skupiny

- Typ zařízení: celodenní péče o děti s pravidelným provozem
- Kapacita: 12 dětí
- Věk dětí: od jednoho roku do zahájení povinné školní docházky
- Provozní doba: pondělí až pátek 7:00 - 15:30

Spolek Machanka z. s. byl zapsán 21.3.2018. Spolek je dobrovolným, nevládním, neziskovým spolkem občanů. Nejvyšším orgánem spolku je Rada. Předsedkyní rady je Bc. Veronika Sonnenscheinová. Spolek Machanka z. s. je zřizovatelem a provozovatelem Dětské skupiny (dále jen DS) Machanka v Žebětíně.

Spolek Machanka z. s. jakožto hlavní spolek rozhodl o založení spolku Machanka – pobočný spolek Bystrc, který byl zapsán 21.2.2020. Machanka – pobočný spolek Bystrc je provozovatelem Dětského lesního klubu Machanka v Bystrci.

Komunitní způsob fungování DS je nedílnou součástí jeho udržitelnosti a zároveň spolupráce a dobré vztahy s rodiči vytvářejí kladné prostředí pro výchovu dětí.



Dobré vztahy mezi pečujícími osobami a rodiči jsou vystavěny na základě společné spolupráce a možnosti společných prožitků (společné akce s rodiči v zázemí DS, rodičovské schůzky, slavnosti, společné brigády atd.).

Rodiče jsou pravidelně informováni o dění v DS e-mailem nebo formou rodičovské schůzky.

DS úzce spolupracuje se skauty v Žebětíně a společně vytváří zázemí pro děti.

DS pořádá akce pro děti, rodiče i veřejnost, které probíhají zpravidla na přelomu ročních období. Slavnosti uzavírají jedno roční období a otevírají nové. Slavnosti jsou spojeny s tradicemi či zvyky. Je to příležitost pro budování komunity, k setkávání a k navazování vztahů mezi rodinami.

## Zaměření a cíle dětské skupiny

Cílem DS Machanka je přispět ke sladování pracovního a soukromého života rodičů s malými dětmi prostřednictvím poskytování služby péče o dítě.

Posláním naší DS je rozvíjet děti přirozeně a svobodně v každodenním kontaktu s přírodou. Vytváříme stabilní, kulturní a bezpečné prostředí, které dává dětem možnost prožít předškolní věk svobodně, radostně a zodpovědně ke svému životu.

Hlavní principy, na kterých DS Machanka staví veškerou svou činnost, jsou:

### BLÍZKOST

### PŘÍRODY

Děti jsou v Dětské skupině Machanka v přímém kontaktu s přírodou, tráví většinu času venku, zažívají na vlastní kůži každé počasí a také změny v přírodě, které se odehrávají během celého roku. To dětem umožňuje vytvořit si k přírodě blízký vztah a přirozeně se k ní chovat ohleduplně. Příroda dětem nabízí spoustu podnětů, rozvíjí všechny smysly, hrubou i jemnou motoriku, vůli a také fantazii a tvořivost.

### RESPEKTUJÍCÍ

### PŘÍSTUP

K dětem přistupujeme individuálně, s důvěrou v jejich schopnosti, s pochopením a respektem k jejich potřebám, emocím a individuálním odlišnostem. Věříme, že respektující způsob komunikace má své místo v každém vztahu – mezi dětmi a dospělými, mezi dospělými i mezi dětmi navzájem – a děti k tomu aktivně vedeme.

### SVOBODA

### A

### ZODPOVĚDNOST

Pomocí jasných pravidel, která zajišťují bezpečnost, a rituálů, které dávají dětem pocit jistoty a časové orientace, vytváříme bezpečný prostor, ve kterém se děti mohou svobodně pohybovat, vyjadřovat a rozhodovat, zažívat přiměřenou míru rizika a nést odpovědnost za své činy.

### VOLNÁ

### HRA

Během dne mají děti dostatek prostoru pro volnou hru, kterou považujeme za jednu z nejdůležitějších činností v předškolním věku. Umožňuje naplno rozvíjet kreativitu, zvyšuje sebedůvěru, posiluje vnitřní motivaci, umožňuje každému věnovat se tomu, co ho právě nejvíce zajímá, v tempu, které mu vyhovuje, učí se komunikovat s ostatními, samostatně řešit konflikty a mnoho dalšího. Pečující osoba je dětem plně k dispozici, zapojí se nebo pomůže, když je požádán, ale sám do hry dětem nezasahuje,



pokud není ohrožena bezpečnost. Volnou hru v denním programu doplňují pohybové, tvořivé, hudební a další aktivity, které pečující osoby dětem nabízejí a je na rozhodnutí dětí, zda se zapojí.

## BLÍZKÁ SPOLUPRÁCE S RODINOU

Budujeme blízké vztahy nejen s dětmi, ale také s jejich rodiči a dalšími lidmi, kteří se chtějí do činnosti Machanky zapojit. Dětská skupina nemá nahrazovat výchovu v rodině, ale vhodně ji doplňovat. K tomu je zapotřebí, aby mezi pečujícími osobami, dětmi a rodiči panovala vzájemná důvěra, úcta a respekt. K budování dobrých vztahů slouží kromě kontaktu při předávání dětí různé slavnosti, brigády a setkání, na kterých je dostatek prostoru se vzájemně lépe poznat a porozumět si.

## Hlavní cíle DS

- sladovat rodinný a pracovní život
- vytvářet blízký vztah k přírodě
- podporovat vnímání kulturního prostředí, tradic a rituálů, přírodních cyklů a zákonitostí
- rozvíjet v dětech sebeuvědomění a schopnost umět říct si, co potřebují a odůvodnit to
- podporovat samostatnost v oblasti osobní hygieny, stravování, oblékání
- vytvářet prostředí, kde se děti naučí pojmenovat svoje potřeby a pocity, a naučí se respektovat potřeby a pocity druhých
- získání odpovědného přístupu k přírodě, k prostředí, ve kterém žijeme, a k sobě samému
- podporovat odvahu jednat, vůli konat
- rozvíjet jednání zejména na základě vnitřní motivace
- posilovat schopnost aktivně hledat, zkoumat, zajímat se, hledat odpovědi
- podporovat tvořivost a zvědavost
- rozvíjet hrubou a jemnou motoriku
- posilovat schopnosti navazovat sociální vztahy
- rozvíjet sociální povědomí o fungování rodiny a dalších skupin

## Podmínky péče o dítě v DS

Každé dítě, které začíná DS navštěvovat, by mělo umět:

- držet lžičku a jíst samo
- pít z hrnku, sklenice, lahve
- samostatně používat WC nebo nočník, ve výjimečných případech je možné částečné nošení pleny
- umýt a osušit si ruce
- smrkat
- snažit se samo obléknout a obout



## Věcné podmínky

Děti tráví většinu času venku, v lese nebo na pozemku. Pozemek poskytuje možnost pro pobyt a hry dětí. Pozemek je oplocený, nachází se na něm rybník, potok, stromy a keře.

Zázemím DS Machanka je zděná budova, kterou je možné vytápět elektrickými přímotopy. Zde se mohou děti a pečující osoby najíst, převléknout do suchého oblečení, ohřát se a odpočinout si. Budova slouží jako bezpečné zázemí v případě nepřízně počasí, jako jsou extrémní teploty a silný vítr.

V budově se nachází:

- koupelna s dostatečným počtem umyvadel, splachovacích toalet, nočníků, přebalovacím pultem, sprchou, skříňkou na čisté lůžkoviny a skříňkou na úklidové prostředky a hygienické potřeby
- toaleta pro pečující osoby
- samostatná místnost určená k dennímu pobytu, odpočinku a ke stravování. V místnosti jsou skříňky a poličky pro uložení pomůcek pro výtvarnou i pracovní činnost, na knihy a didaktické hry. Místnost je vybavena matracemi, jejichž počet odpovídá počtu dětí v DS. Skříň pro ukládání matrací a lůžkovin umožňuje jejich řádné provětrání a oddělené uložení označených lůžkovin pro každé dítě. Místnost je vybavena stoly a židlemi pro pohodlné sezení dětí při stravování či výtvarných činnostech. Součástí vybavení denní místnosti je lékárnička a hasící přístroj.
- šatna vybavená šatním nábytkem pro odkládání oděvu a obuvi dětí a pečujících osob a náhradního oblečení
- výdejna stravy
- technická místnost s výlevkou a místem na odkládání použitých lůžkovin v jednorázových obalech

## Životospráva

- Klademe důraz na harmonické prostředí, zdravou výživu, pravidelné střídání aktivity a odpočinku, dostatek pohybu na čerstvém vzduchu a ohleduplný vztah k přírodě i k sobě navzájem.
- Den v DS Machanka ohraničují rituály, které pomáhají dětem cítit se bezpečně. Jedná se zejména o ranní a odpolední kruh, společné stolování při obědě, společný odpočinek.
- **Denní režim** umožňuje dostatek prostoru pro volnou hru dětí a pro dostatek pohybu na čerstvém vzduchu. Většina činností probíhá venku - v lese nebo v areálu DS Machanka. Každý den vyrážíme na výpravu do lesa bez ohledu na počasí (výjimkou je pouze extrémní počasí jako velmi silný vítr, velký mráz apod.).
- **Strava** je podávána 3x denně. Dopolední svačinu si děti nosí z domu. Oběd je zajištěn externí firmou. Při jídle dbáme na správné posezení u stolu i držení příborů. Pomáháme dětem se sebeobslouhou při jídle. Po zahájení oběda básničkou, kterou si přežeme dobrou chuť, servírujeme dětem polévku. Každé dítě má dostatek času samo se najíst, po jídle po sobě uklidí. Chceme, aby dítě nejprve ochutnalo, než jídlo odmítne, v žádném případě však děti do jídla nenutíme. **Pití** si nosí děti ve svých lahvích z domu, po celý den je možné si pít do lahve



doplnit. V teplých dnech vodu, v chladných dnech teplý čaj. pečující osoby tak mají dobrý přehled o objemu vypitých tekutin jednotlivých dětí.

- Po obědě je čas vyhrazený k **odpočinku**. Dbáme na to, aby si všechny děti odpočinuly - zalezly si na chvíli do své postýlky a poslechly si příběh nebo písničku. Kdo chce spát, má možnost. Kdo spát nechce, může se věnovat jiným klidovým činnostem. Učíme se ohleduplnosti, nerušíme ostatní.
- pečující osoby poskytují dětem přirozený vzor, chovají se podle zásad zdravého životního stylu.

## Psychosociální podmínky

- Naší snahou je, aby se děti cítily v DS Machanka příjemně, spokojeně a bezpečně.
- Díky umístění blízko lesa a střídmemu vybavení zázemí, působí prostředí dětské skupiny harmonickým dojmem bez přemíry podnětů.
- pečující osoby přistupují k dětem s úctou a respektem, s ohledem na jejich individuální potřeby a stupeň vývoje. Zajišťují vstřícné a podnětné prostředí plné bezpečí a porozumění.
- Děti nejsou zbytečně organizovány, není podporováno nezdravé soutěžení.
- Je uplatňován výchovný styl s nabídkou, který počítá s aktivní spoluúčastí a samostatným rozhodováním dítěte.
- Ve vztazích mezi dospělými i mezi dětmi se projevuje vzájemná důvěra, tolerance, ohleduplnost, zdvořilost, vzájemná pomoc a podpora.

## Organizace výchovy a péče

### Časový režim dne

- 7:00 - 9:00 - příchod dětí, volná hra v zázemí, výtvarné činnosti
- 9:00 - ranní kruh - přivítání, seznámení s tématem dne, pohybové hry, říkanky a písničky
- 9:15 - odchod na výpravu do lesa
- 9:30 - svačina, volná hra v lese
- 11:30 - hygiena, oběd v zázemí, odpočinek
- 12:30 - odpolední kruh, rozloučení (odpočinek, četba příběhů, spánek nebo klidové činnosti)
- 13:00 - vyzvedávání dětí z dopolední docházky
- 14:00 - svačina
- 14:15 - volná hra v areálu, nabídka výtvarných/hudebních/pohybových činností
- 15:15 - odpolední kruh - reflexe uplynulého dne, rozloučení
- 15:30 - vyzvedávání dětí z celodenní docházky

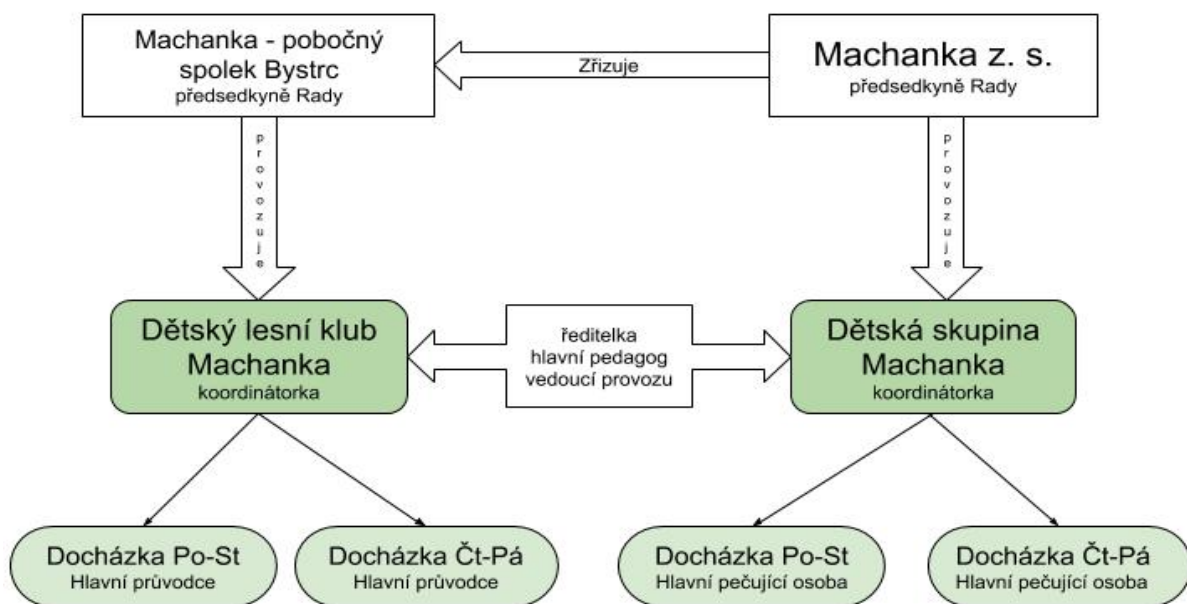


## Způsob práce s dětmi

V DS Machanka máme věkově smíšenou skupinu dětí. Starší děti jsou přirozeným vzorem pro ty mladší, ti se od nich přirozeně učí. Mladší děti mají větší podporu v učení se sebeobsluze. Je to zejména při oblékání a svlékání, u jídla a při hygieně. Denní aktivity jsou rozděleny na řízené aktivity, spontánní aktivity a rituály.

## Řízení DS

Schéma organizačního členění:







### **Ředitelka**

- Ředitelka řídí činnost DS ve všech záležitostech
- Vypracovává v součinnosti s ostatními zaměstnanci DS provozní řád klubu, předkládá rodičům smlouvy, sjednává granty, dary a návrhy smluv hospodářského charakteru. Vypracovává směrnice.
- Odpovídá za odbornou úroveň péče o děti. .
- Vytváří podmínky pro další vzdělávání pracovníků.
- Stanovuje organizaci a podmínky provozu DS.
- Předkládá rozbor hospodaření Radě spolku
- Rozhoduje o přijetí či nepřijetí dítěte do DS
- Svolává a řídí porady pracovníků DS.
- Ředitelka jmenuje hlavní pečující osoby
- Rozhoduje o přerušení nebo omezení provozu z důvodu krizových či mimořádných opatření dle nařízení příslušných orgánů

### **Koordinátorka**

- Zastupuje ředitelku v plném rozsahu v době její nepřítomnosti nebo v případě pověření.
- Jmenuje jí ředitelka DS.
- Řeší stížnosti, komunikuje s rodiči, organizuje akce DS, plní povinnosti dle pracovní náplně.

### **Vedoucí provozu**

- vede tým provozních zaměstnanců
- zodpovídá za plynulý provoz
- pomáhá s přípravou a aktualizací technicko - provozního manuálu
- pomáhá s přípravou a aktualizací HACCP
- odpovídá za dodržování hygienických norem
- odpovídá za obsah a doplňování příručních a fixních lékáren

## **Personální zajištění DS**

Se skupinou dětí (max. 12 dětí) jsou vždy dvě pečující osoby. Se skupinou max. 6 dětí je alespoň jedna pečující osoba. Pečující osoby mají odbornou způsobilost dle zákona č. 247/2014 Sb. ve znění pozdějších předpisů.

Všichni zaměstnanci DS jsou pravidelně školení v oblasti BOZP (Bezpečnost a ochrana zdraví při práci) a PO (Požární ochrana), GDPR (ochrana osobních údajů), HACCP (Příručka systému kritických kontrolních bodů), zásady první pomoci.

Pečující osoby absolvovaly kurz první pomoci připravený na míru a přizpůsobený podmínkám provozu DS.

Pečující osoby se dále vzdělávají.

### **Hlavní pečující osoba DS**

- nese odpovědnost za plynulý průběh dne po organizační stránce
- v krizové situaci po konzultaci rozhoduje o opatřeních



- shromažďuje a předává informace koordinátorce
- má informace o docházce, dětech, aktuálním počasí
- komunikuje s rodiči o dětech

#### **Pečující osoba DS**

- komunikuje s rodiči o dětech
- pečuje o děti
- připravuje program
- účastní se porad
- pomáhá s přípravou PVP

#### **Úklidový pracovník v DS**

- zajišťuje úklid dle sanitačního řádu

## Formy a činnosti výchovy a péče

Denní aktivity jsou rozděleny na řízené aktivity, spontánní aktivity a rituály:

### Rituály

V DS Machanka máme několik rituálů, například ranní uvítací kruh, básničku před jídlem, čtení pohádek při poledním odpočinku, básničky a písničky k různým činnostem, odpolední kruh, počítací kruh při odchodu z pozemku atd. Cílem těchto rituálů je, aby děti pochopily, že den má svůj rytmus a věděly, kdy je doba pro volnou hru, jídlo, odpočinek, povídání, úklid, tvoření, spolupráci atd. Příroda a les, ze kterého si bereme inspiraci, má stanovený jasný řád a koloběh. Chceme se spolu s dětmi naučit takovému koloběhu také v životě.

### Spontánní aktivity

Během dne mají děti dostatek prostoru pro volnou hru, kterou považujeme za jednu z nejdůležitějších činností v předškolním věku. Umožňuje naplno rozvíjet kreativitu, zvyšuje sebedůvěru, posiluje vnitřní motivaci, umožňuje každému věnovat se tomu, co ho právě nejvíce zajímá, v tempu, které mu vyhovuje, učí se komunikovat s ostatními, samostatně řešit konflikty a mnoho dalšího. Pečující osoba je dětem plně k dispozici, zapojí se nebo pomůže, když je požádán, ale sám do hry dětem nezasahuje, pokud není ohrožena bezpečnost.

### Řízené aktivity

Řízené aktivity probíhají buď v rámci rituálů nebo formou nabídky - děti se mohou ale nemusí zapojit.



**Pohybové:** rozvoj hrubé motoriky, obratnosti, koordinace pohybů, zvyšování obranyschopnosti dítěte, fyzické kondice, relaxační funkce

**Výtvarné a rukodělné:** rozvoj jemné motoriky, fantazie, kreativity, představivosti, estetického citění, zrakového i prostorového vnímání, manuální zručnosti, vztahu k vlastnoručně vyrobeným věcem a hodnotám

**Hudební:** rozvoj sluchového vnímání, rytmu, paměti, práce s dechem, rozvoj slovní zásoby a relaxační funkce

**Dramatické:** rozvoj vyjadřovacích schopností, neverbální komunikace, ventilace emocí, překonání studu

**Literární:** rozvoj sluchového vnímání, rozvoj slovní zásoby, schopnosti vyjadřování, koncentrace pozornosti, porozumění čtenému, rozvoj fantazie

**Tematicky edukačně-didaktické:** dle tématu (roční období, příroda, rodina, nebezpečné situace atd.)

**Řízená hra:** rozvoj spolupráce, vztah k pravidlům

**Komunitní:** dodržování pravidel a rituálů, společná péče o prostředí DS, rozvoj sounáležitosti, ohleduplnosti a identity

## Charakteristika PVP

### Hlavní cíle

1. rozvíjet schopností dítěte a jeho samostatnost,
2. rozvíjet kulturní a společenské návyky,
3. vytvářet prostředí, kde se děti naučí pojmenovat svoje potřeby a pocity, a naučí se respektovat potřeby a pocity druhých,
4. rozvíjet odpovědný přístup k přírodě, k prostředí, ve kterém žijeme, a k sobě samému,
5. posilovat schopnost navazovat sociální vztahy.

### Specifika plánu

V DS Machanka vycházíme z konceptu Lesních mateřských škol. Většinu dne trávíme venku, za každého počasí. Inspiruje nás příroda a její střídání ročních období.

Další inspiraci čerpá DS z přírodní pedagogiky. Přírodní pedagogika propojuje přírodní vědy a umění, vědění staré tisíce let a moderní poznatky kvantové fyziky, kulturu a přírodu. Rozvíjí schopnost všimnout si a pozorovat, rozumět působení lesa a přírody na rozvoj dítěte, pochopit princip a význam volné hry. V přístupu k dětem se inspirujeme metodou Respektovat a být respektován. Chováme se k sobě navzájem s úctou a respektem. Snažíme se o partnerský, respektující přístup ve výchově a v mezilidských vztazích.

Inspirací jsou pro nás metody prožitkového učení – hlavními znaky jsou spontaneita, objevnost, tvořivost, radost z poznávání, komunikativnost a aktivita.



## Oblasti výchovy a péče

- Dítě a jeho tělo
- Dítě a jeho psychika
- Dítě a ten druhý
- Dítě a společnost
- Dítě a svět

## Plán výchovy a péče

Program v průběhu roku je rozdělen do pěti tematických bloků. Na základě těchto bloků jsou vytvořeny programy vždy na dva měsíce. Bloky se prolínají na základě rytmu roku v přírodě, na zahradě a podle plánovaných slavností a tradic. Bloky jsou vytvořeny tak, aby byly pokryty všechny oblasti výchovy a péče.

### 1. Víla Machanka a její kamarádi

**Časový rozsah:** 2 měsíce (září - říjen)

#### **Charakteristika tematického bloku**

Září je měsícem, kdy končí léto, začíná podzim a začíná také nový školní rok. Děti si po prázdninách zvykají na nový režim, poznávají se navzájem s novými dětmi v DS. Vedeme děti k poznávání vlastních potřeb a zároveň ke schopnosti vnímat a respektovat ostatní. V přírodě je toho mnoho k pozorování. Říjen je podzimním měsícem, kdy se ochlazuje. Příroda se začíná připravovat na zimu. Listí na stromech mění barvu. Někteří ptáci odlétají a některá zvířata si dělají zásoby na zimu.

#### **Příroda a les**

Léto „stárne“ a mění se barva listí, trávy, odkvétají květiny, dozrávají poslední plody. Rostou houby, dozrávají šípky. Ochlazuje se. Některá zvířata si hledají úkryt a dělají zásoby na zimu. Odlétají ptáci. Jehličky modřínu se barví do žluta a postupně opadávají.

#### **Zahrada**

Odkvétají květiny. Dozrávají poslední plody. Začíná padat listí. Stromky jsou potřeba zastříhnout, některé květiny potřebují řez. Je možnost sbírat semínka pro příští rok. Je čas na sázení ovocných stromů nebo keřů s jedlými plody

#### **Tradice**

20. - 23.9. Podzimní rovnodennost - rozloučení se s létem, poděkování za dary

28. 9. sv. Václav

pouštění draků - poznávání živlů (vítr)

20.10. Den stromů

změna času

31.10. Samhain/Halloween (dlabání dýní)



### Dílčí cíle:

- získání relativní citové samostatnosti
- posilování prosociálního chování ve vztahu k ostatním lidem
- poznávání pravidel společného soužití
- začlenit se do kolektivu a zařadit se mezi své vrstevníky, respektovat jejich rozdílné vlastnosti, schopnosti a dovednosti
- uvědomění si vlastního těla, jak funguje
- upevnění základních hygienických návyků a sebeobsluhy
- rozvoj komunikativních dovedností
- posilování přirozených poznávacích citů (zvědavosti, zájmu, radosti z objevování apod.)
- seznámení s rituály a učení se pravidlům ve skupině dětí
- seznámení s novým režimem a prostředím, pečujícími osobami i dětmi
- rozvoj schopnosti žít ve společenství ostatních lidí (společně pracovat, spolupodílet se), přináležet k tomuto společenství ( k DS, k ostatním dětem)
- adaptovat se na prostředí DS i jeho běžné proměny (vnímat základní pravidla jednání ve skupině, podílet se na nich a řídit se jimi, podřídít se názoru skupiny, přizpůsobit se společnému programu, spolupracovat, přijímat autoritu) a spoluvytvářet v tomto společenství prostředí pohody
- vyjednávat s dětmi i dospělými ve svém okolí, domluvit se na společném řešení (v jednoduchých situacích samostatně, jinak s pomocí)
- získání osobní samostatnosti a schopnosti projevat se jako samostatná osobnost působící na své okolí
- rozvoj pohybových dovedností v oblasti hrubé i jemné motoriky
- rozvoj užívání všech smyslů
- osvojení si dovedností důležitých k podpoře zdraví, bezpečí, osobní pohody i pohody prostředí a vytváření zdravých životních návyků a postojů
- vytváření elementárního povědomí o přírodním prostředí, jeho vývoji a neustálých proměnách
- rozvíjení poznávání sebe sama, vlastních zájmů, možností a potřeb
- vést dítě k poznání, že může svou životní situaci ovlivňovat, že může jednat svobodně, že však za to, jak se rozhodne a co udělá, odpovídá
- rozvoj schopnosti přizpůsobovat se přirozenému vývoji a běžným změnám
- prožívat radost ze zvládnutého a poznaného
- přijímat pozitivní ocenění i svůj případný neúspěch a vyrovnat se s ním, učit se hodnotit svoje osobní pokroky
- vyjádřit souhlas i nesouhlas, říci „ne“ v situacích, které to vyžadují (v ohrožujících, nebezpečných či neznámých situacích), odmítnout se podílet na nedovolených či zakázaných činnostech apod.

### Co dětem nabízíme:

- seznamovací hry
- hry vyžadující spolupráci
- seznámení se s pravidly a tvoření společných pravidel
- seznámení se s vlastním tělem a pocity
- poznávání pozemku a nejbližšího okolí
- vědomostní hry k tématu tělo, zdraví, zdravotní péče a bezpečnost (včetně nácviku evakuace)
- cílený rozvoj hrubé motoriky (koordinace pohybu, válení sudů, hry s míčem, udržení rovnováhy, kotrmelce, plazení)
- dramatické hry



- příběhy dobro proti zlu, diskuze na toto téma
- povídání o zvířatech v lese, jak se připravují na zimu
- stavění domečku pro ježky
- pozorování odletu ptáků
- pouštění draků
- hrátky s větrem (vyrábění "zvonkohry", bubliny, foukání do lodiček na vodě...)
- dlabání dýní
- povídání o přípravě stromů na zimu, zbarvení listů, opadávání...
- tvoření z přírodnin
- sklizeň na zahradě a následné zpracování plodů
- hrabání listů
- sběr plodů z přírody (šípky na čaj, houby...)
- sušení šípků na čaj
- povídání si o imunitě
- příprava dřeva na zimu

#### Co se děti mohou naučit:

- být součástí komunity
- rozlišit pojmy dobro a zlo
- respekt k pravidlům komunity
- vyjadřovat své potřeby a pocity
- spolupracovat v kolektivu
- sebehodnocení
- najít si své místo ve skupině
- dokázat se domluvit ve skupině, umět si říct o pomoc, vyjádřit svůj názor
- rozvíjet hrubou i jemnou motoriku
- mít povědomí o svém těle a jeho fungování
- poznat své hranice
- postarat se o zahradu před příchodem zimy
- porozumět změnám v přírodě před příchodem zimy
- prozkoumání živlu vítr
- jak podporovat imunitu
- základy zdravovědy a co dělat, v případě požáru, nehody...

## 2. Adventní čas

**Časový rozsah:** 2 měsíce (listopad - prosinec)

#### Charakteristika tematického bloku

V listopadu se nabízí pozorování a zkoumání přírody kolem nás, jak se příroda připravuje na zimu. Pozorujeme změnu barvy v přírodě. Myslíme na zvířátka, která si chystají příbytky i zásoby na zimu. Prosinec má být klidným měsícem, adventním časem, přípravou na Vánoce. Povídáme si a těšíme se na sněhové radovánky. Zdobíme si DS větvíčkami a přírodninami. Zaměřujeme se na čas. Pozorujeme, jak čas plyne, pomocí adventních svíček na věnci a pomocí kolíčkového adventního kalendáře.



Pozorujeme přírodu, přibližujeme si vánoční tradice a zvyky.

### **Příroda a les**

Padá listí, příroda se krásně vybarvuje. Objevují se první mrazy. Některá zvířata se ukládají k zimnímu spánku, nebo jim narůstá zimní srst. Zvířata mají omezené zdroje potravy. Začínají se plnit krmelce. Odlétají poslední stěhovaví ptáci. Začal vegetační klid, stromy jsou bez listí, nekvetou žádné rostliny. Lesní zvěř je neaktivní, ze svých úkrytů vylézá pouze za potravou, někteří živočichové spí zimním spánkem. Lesní ptáci navštěvují krmítka u lidských obydlí.

### **Zahrada**

Je čas na sázení a setí – mrkev, cibule, petržel, cibule tulipánů a hyacintů...

Ptáci létají na krmítko.

Začíná se objevovat první jinovatka, námraza, pak sníh a led. Bez zakrytí chvojím by některé rostliny zimu nepřežily.

### **Tradice**

2.11. Dušičky

11.11. Sv. Martin a svatomartinské posvícení

4.12. Barborky (třešně, višně, jabloně, mandloně, dřín, zlatice), trháme na Sv. Barboru, aby do Vánoc vykvetly

6.12. Sv. Mikuláš

13.12 Sv. Lucie, noci upije

okolo 21.12. Zimní slunovrat

Advent

24. - 26.12. Vánoce, sv. Štěpán

### **Dílčí cíle:**

- osvojit si poznatky a dovednosti potřebné k vykonávání jednoduchých činností při péči o zahradu
- osvojit si poznatky a dovednosti důležité k podpoře zdraví a vytváření zdravých životních návyků
- seznamovat se s kulturou místa a prostředí, ve kterém dítě žije, poznávat jiné kultury
- poznávat rozmanitosti světa přírody, kultury i techniky (v prostředí DS a okolí)
- osvojit si poznatky a dovednosti chránící před nebezpečnými vlivy prostředí
- uplatňovat základní společenské návyky ve styku s dospělými i s dětmi (zdravit známé děti i dospělé, rozloučit se, poděkovat, poprosit, neskákat do řeči, požádat o pomoc, vyslechnout sdělení, uposlechnout pokyn apod.)
- podporovat důvěru dítěte ve vlastní síly a schopnosti
- rozvíjet schopnosti a dovednosti vyjádřit pocity, dojmy a prožitky
- naučit se vnímat své okolí, sledovat, co se děje v přírodě
- rozvíjet pohybové schopnosti při pohybu v terénu
- rozvíjet komunikativní dovednosti
- rozvíjet tvořivost a jemnou motoriku při vyrábění zimních dekorací
- naučit se pravidla chování k lidem, zvířatům a rostlinám, úctu k životu
- rozvíjet schopnosti přizpůsobovat se podmínkám vnějšího prostředí
- naučit se zpaměti krátké texty (reprodukovat říkanky, písničky, pohádky, zvládnout jednoduchou dramatickou úlohu)
- rozvíjet tvořivost (tvořivé myšlení, řešení problémů, tvořivé sebevyjádření)



- posilovat přirozené poznávací city (zvědavosti zájmu, radosti z objevování apod.)
- vytvářet vřivé, vstřícné, laskavé a přátelské prostředí, kde má dítě dostatek lásky a porozumění

#### Co dětem nabízíme:

- zapojení se do potřebných prací – hrabání listí, doplňování kompostu, čištění pozemku, spravování nářadí, přikrývání rostlin chvojím, nahrnování sněhu na záhony.
- pozorování přípravy přírody na zimu
- mluvení o tom, které zvířata spí zimním spánkem
- smyslové hry se zavázanýma očima
- vysvětlení střídání světla a tmy, proč se dni zkracují, zimní slunovrat
- výroba adventního kalendáře a věnce
- trhání barborek
- procházky s lupou, pozorování námrazy
- povídání o Sv. Mikulášovi
- čtení povídek
- výroba vánočních dekorací
- příprava dárečků pro zvířátka
- pečení cukroví
- příprava vánočních dárků
- zpívání koled
- poznávání žvlů - rozdělávání ohňů

#### Co se děti mohou naučit:

- starat se o věci, které používáme
- zkoušet opravit, co je potřeba
- pečovat o společné zázemí
- všimnout si, co se v lese mění
- poznat, co se děje v přírodě v zimě
- rozlišovat zvuky a předměty
- zlepšit jemnou motoriku, tvořivost, číslce
- všimnout si a hledat věci kolem sebe
- umět pomoci a rozvinout zájem o druhé
- nové písničky, rytmus
- rozdělávat oheň, udržovat ho a správně uhasit

### 3. Machanka v závěži

**Časový rozsah:** 2 měsíce (leden - únor)

#### Charakteristika tematického bloku

V zimních měsících mají některá zvířata nouzi o potravu, zejména ptáci mají horší přístup k výživě. A tak je neustále živo na krmítcích. To nám poskytuje možnost pozorovat tyto tvory. Leden je měsíc ticha, ledu a sněhu. Bývá to zpravidla nejchladnější měsíc v roce. Sníh nám poskytuje spoustu inspirace k





tvoření i k hrám. Mimo jiné nás čistý bílý sníh přímo vybízí, abychom jej a i celou planetu Zemi neznečišťovali našim lidským konáním. Tento měsíc si budeme povídat o tom, jak je možné udržovat naši planetu stále tak krásnou, aby se nám lidem i veškeré živé a neživé přírodě dobře žilo.

Dny se začínají znatelně prodlužovat. Na Boží narození o bleší převalení, na Nový rok o slepičí krok, na Tři krále o tři kroky dále, na Hromnice o hodinu více. Tímto dnem končí od svatého Martina počínající doba světel (12 týdnů). Svíčky nám pomáhaly projít temným obdobím zimy. Nevypálené zbytky svíček strádáme a v den Hromnic z nich potom vyrobíme jednu velkou svíčku hromničku. Čas od Třech králů po Popeleční středu bylo obdobím veselí. Hned na začátku února tedy i my oslavíme tuto dobu tradičním masopustem. Můžeme zasadit první sazeničky do domácího pařeniště. Paralelu s růstem zrníčka prožijeme při povídání na téma zrození a vývoj miminka v bříšku maminky.

### **Příroda a les**

Leden je měsíc klidu, ticha a ledu. Zima je znát všude kolem. Je čas sněhu a strádání. Pro přírodu je to nejtěžší měsíc v roce. Listnaté stromy jsou holé, pouze dub zimní nechává svůj oblek až do jara.

Stromy drží svoji mízu u kořenů a rostliny mají vegetační klid.

Začíná hlavní sezona sběru šišek.

Ptáci se živí zbytky plodů co zůstaly na stromech, rádi navštíví ručně vyrobená krmítka.

Začíná houkat výr.

Někteří živočichové spí zimním spánkem celou zimu, jiní se pravidelně probouzí, aby neumrzli. Třeba hadi a ještěrky. Zvířata, která nespí, se na toto období připravila hustým kožichem a upravila svůj jídelníček.

Myslivci přikrmují zvěř, aby nestrádala (seno, kaštany, řepa, jablka, jeřabiny...).

Na bílých pláních můžeme vidět srnky, jeleny, divoká prasata, kuny, zajíce, jezevce, bažanty.

Na konci února přilétají první stěhovaví ptáci, odlétají havrani.

Kvete líska obecná, nápadnými květy rozkvétá dřín.

Srncům rostou parůžky, jeleni je naopak začínají shazovat.

### **Zahrada**

V lednu by měla zahrada odpočívat pod sněhovou pokrývkou, uspaná mrazem.

Ptáci létají na zahradní krmítko.

Brzy vykouknou ze země první sněženky, bledule, čemeřice.

Únor je obdobím setí kořenové zeleniny, zakládání trávníků, kypření půdy a hnojení kompostem.

### **Tradice**

Nový rok

6.1. Tři králové

Masopust

1.2. Imbolc

2.2 Hromnice

### **Dílčí cíle:**

- umět vysvětlit, kde se bere sníh a co se s ním stane, když se oteplí



- poznat zvyky související se zimou
- poznávání živlů - ohně a vody
- seznámit se s živočichy v zimě, s ptáky na krmítku
- vytvořit vztah k planetě Zemi, uvědomit si, co je potřeba dělat pro čistou planetu a jak je to pro nás důležité
- poznat vývoj zrníčka
- poznat vývoj miminka v bříšku maminky
- vytvářet si vztah se seniory

#### Co dětem nabízíme:

- poznávání živlů -zapalování ohně, udržování a uhašení
- kontrolujeme ochranu dřevin a keř před mrazem
- odklizení sněhu pod stromy a na záhony (slouží jako ochrana proti holomrazu a na jaře půdu napojí vodou).
- předpěstování zeleniny a bylinek. Budou se nám hodit rajčata, brokolice, letní pórek, saláty atd. Z bylinek pak bazalka, pažitka, majoránka atd.
- sepsání všeho, co nás trápí, všeho starého, co chceme nechat odejít a rituální spálení v ohni. Přeneseme se tak do Nového roku.
- povídání si o Třech králich, mágů z východu, kteří se přišli poklonit novému králi. Dny příběhů a bájí o moudrých lidech, kteří odpradávná znali zákony země a vesmíru.
- výroba vlastních svíček
- příprava krmení pro ptáky
- krmení a pozorování ptáků na krmítku, poznávání druhů ptáků
- povídání o zrníčkách, co se stane, když spadnou na zmrzlou zem, když je dáme do vaty, do tepla chaty
- povídání na téma zrození a vývoj miminka v bříšku maminky
- výroba hromniční svíce, která bude chránit dům před bouřemi, hromy a blesky po celý rok.
- výroba masopustních obličejových masek
- návštěva osamělých lidí, seniorů v domovech důchodců, společné trávení času
- vyprávění si příběhů
- zkoumání vloček, ledu
- hrátky se sněhem, tvoření, barvení sněhu, rozpouštění, vypařování
- poznávání živlů -vody (koloběh kapky vody v zimě)
- povídání na téma udržování čisté planety, třídění odpadků do barevných tašek, co do lesa nepatří
- povídání o tom, jak vypadá zdravý a nemocný les, co můžeme udělat pro jeho dobrý stavpovídání o tom, jak se chováme v různém typu krajiny (les, louka, u vody, město...), abychom neškodili

#### Co se děti mohou naučit:

- připravit, zapálit oheň, starat se o něj a nakonec ho bezpečně uhasit
- uvědomit si své pocity
- poznat přírodní živly
- starat se o zahradu v zimě
- poznat, jak se předpěstovává zelenina a bylinky
- poznat několik druhů ptáků
- uvědomit si, čím se živí zvířata v zimě, když je vše pokryté sněhem
- poznat koloběh od zrníčka po rostlinu



- poznat vývoj miminka v bříšku maminky
- poznat lidové tradice v lednu a v únoru
- uvědomit si koloběh života, stárnutí...
- vyprávět vlastní příběhy
- uvědomit si, co se děje s vodou v zimě
- rozvíjet jemnou a hrubou motoriku
- uvědomit si, že je třeba chovat se ohleduplně k přírodě, a že čistý les a voda není samozřejmost
- poznat, jak se chovat ekologicky v různých prostředích

## 4. Jaro klepe na branku

**Časový rozsah:** 2 měsíce (březen - duben)

### **Charakteristika tematického bloku**

První jarní dny se zaměříme na probíhající změny v přírodě. Zimu uspíme během slavnosti Vítání jara a naučíme se jarní písničky a básničky. Uvědomíme si vzácnost, křehkost a bohatství života. Naklíčením semen (žaludy, kaštany) vypěstujeme a zasadíme malé stromky. Jaro podněcuje k fantazii a představivosti. Zkusíme vyjádřit pocity výtvarně a hudebně a pohybově. V druhé polovině IB si povíme o mláďátkách, která se rodí, s cílem posilovat u dětí pozitivní vztah ke zvířatům, chovat se k nim ohleduplně a citlivě, poznávat jejich způsob života i místa, kde žijí. Také si vyzdobíme DS jarními a velikonočními motivy. Zaměříme se na vztahy v rodině (co dělá maminka, tatínek, máme sourozence? apod.). Poslední duben bude ve znamení ohně a pálení čarodějnic (symbol zlého).

### **Příroda a les**

Mění se počasí. Příroda se probouzí ze zimního spánku. Taje sníh, objevují se první květiny.

Můžeme potkat hmyz a další živočichy.

Ptáci se vrací z teplých krajin.

Rodí se mláďata.

### **Zahrada**

Klíčí semena stromů a rostlin.

Zahrada je potřeba po zimě uklidit a připravit na výsev semínek. V rybníku začínají probíhat fáze cyklu žab.

### **Tradice**

21.3. jarní rovnodennost - Vítání jara - rozloučíme se s Moranou a víla Machanka nám odemkne jaro pohyblivý svátek - Velikonoce

30.4. Beltain

### **Dílčí cíle:**

- uvědomit si znaky typické pro jarní období
- rozvíjet citové a smyslové vnímání (vůně, pocity ze slunného/upršeného dne, hmatové vjemy)
- rozvíjet estetické cítění (barvy, tvary, materiál)



- poznávat zvyky související s příchodem jara
- umět vysvětlit, co je důležité pro život (voda, slunce, půda...)
- umět vysvětlit, kde se bere voda (poznávání žvlů -voda)
- poznávat, že půda není mrtvá
- poznávat typické jarní květy
- umět popsat životní cyklus některých zvířat, rostlin
- umět se pohybovat s hudbou, zpívat samostatně i společně
- vyjádřit emoce pohyby, výtvarně
- poznat základní zvířata, jejich mláďata a prostředí, ve kterém žijí

### Co dětem nabízíme:

- povídání o tom, „co se na jaře mění, jaké je typické počasí
- pozorování prvních zelených lístečků, květin
- přiřazování větviček a šišek dle druhu
- vyjadřování svých pocitů výtvarně během různých typů hudby
- pozorování života (larvy, žížaly, brouci) v půdě pod lupou (poznávání žvlů - země)
- ochutnávání prvního jarního „plevele“
- manipulace se zahradním náčiním na zahradě
- sázení semínek
- malování hlínou
- loučení se se zimou a přivolání jara pomocí různých říkanek, básniček, písniček, tanečků, tvořivých činností apod. (s pomocí nástrojů)
- výroba Morany z přírodních materiálů
- uspání Morany, vyvolání víly Machanky, která odemkne jaro (během slavnosti Vítání jara).
- povídání o tom, co se nám líbilo/nelíbilo na zimě a na co se těšíme
- pozorování prvních jarních květin, povídání o tom, co květinka potřebuje ke svému růstu a k životu vůbec, z jakých částí se skládá
- hledání v encyklopedii podle základních rysů faunu, floru
- přiřazování různým typům květů geometrický tvar
- hra na vodu „Příběh kapky“ aneb kde se bere voda
- hra jak vzniká duha
- povídání o tom, jak vypadá rybník v různých ročních obdobích a co v něm žije
- povídání o životě žab a děti se promění ve zvířata žijící u rybníka (budeme skákat po kamenech...)
- vyjadřování pocitů z různých stylů hudby pomocí pohybu
- povídání o tom, která zvířata žijí na dvorku, která ve volné přírodě, jak se nazývají jejich mláďata, čím se živí, jak přežívají zimu...
- vyjadřování pocitů ze čteného příběhu pomocí kresby.
- poznávání lidových tradic spojených s Velikonocemi (malování vajec, pomlázka)
- pletení pomlázky
- zdobení DS velikonočními motivy
- velikonoční říkadla
- hmatová hra / hádání co zmizelo
- sluchová hra / hádání co vytváří zvuky
- pozorování hmyzu pod lupou a určování pomocí encyklopedie
- počítání nohou pavouků, brouků...
- hra na motýla a zažijeme všechna jeho stádia



### Co se děti mohou naučit:

- popsat změny v přírodě probíhající na jaře, časovou souslednost typických jevů
- poznat jehličnaté stromy dle znaků
- být citlivé k přírodě, mít úctu k životu
- kreslit na základě citových podnětů a vztahů
- vědět, jak vzniká půda, její význam a co v ní žije
- rozumět smyslu jarních prací, umí pojmenovat nářadí a k čemu se používá
- poznat hlavní plodiny, které se sejí/sázejí na jaře
- chápat, že o rostliny je nutné pečovat, chápat, že rostliny rostou dle daného ročního období
- samostatně reprodukovat písničku, básničku
- poznat lidové tradice spojené s vítáním jara
- vyjádřit své pocity (co se mu líbí/co ne)
- poznat některé jarní květy, umět je vyhledat v encyklopedii, popsat jejich části
- doprovázet zpěv hrou na rytmické nástroje
- rozlišovat základní geometrické tvary
- vysvětlit cyklus vody a jaké podmínky jsou potřebné ke vzniku duhy
- vyjmenovat a poznat zvířata žijící v rybníku, popsat životní cyklus žab
- skákat snožmo, stát na jedné noze napodobit pohyb různých zvířat
- vyjádřit pocity z různých stylů hudby pomocí pohybu
- poznat známé druhy zvířat a vědět, jak a kde žijí, rozeznat zvířata na základě jejich vzhledu a způsobu života
- mít povědomí, že o zvířata je nutné starat se určitým způsobem
- přiřadit mláďata k jejich rodičům a umět je správně pojmenovat
- mít povědomí o lidových zvycích, tradicích
- s pomocí pracovat s proutím
- poznat lidové velikonoční říkanky
- rozeznat podle hmatu tvar, materiál
- rozeznat podle sluchu předmět, materiál
- vyhledat v encyklopedii název živočicha dle znaků
- určit počet na základní úrovni, také vzájemnou polohu předmětů, tvar, barvu
- popsat život některého hmyzu (mravenec, motýl...)

## 5. Kouzelný máj

**Časový rozsah:** 2 měsíce (květen-červen)

### Charakteristika tematického bloku

Jaro je v plném rozkvětu a začíná pomalu léto. Snažíme se naladit spolu s dětmi na rytmus přírody v tomto období, poznávat ji všemi smysly a chránit. Využijeme kvetoucí rostliny a stromy k pozorování a tvoření, k pochopení souvislostí mezi rostliny a živočichy. Společně přivítáme léto na slavnosti Vítání léta o letním slunovratu.

### Příroda a les

Pozorujeme kvetoucí stromy a květiny. Na květy létají včely, opylují rostliny a vyrábí med.

Začínají růst první jedlé houby.

V lesní trávě se červenají jahody.



Lesní ptáci jsou hodně slyšet. Stavějí si hnízda, snášejí vajíčka a vyvádějí mladé.  
Mravenci už vylezli z mraveniště a můžeme pozorovat jejich cestičky.  
V květnu se rodí zaječí mláďata. A srnčata se schovávají ve vysoké trávě.

### Zahrada

Všude je vidět spoustu hmyzu v různých vývojových stádiích (brouků, housenek, motýlů).  
Můžeme začít vytvářet herbář, poznávat rostliny, vytvořit hmyzí hotel nebo škvorkovník.  
U vody můžeme pozorovat vývojová stádia žab, hnízdění vodních ptáků a vyvádění mladých.

### Tradice

12.5. den matek  
1.6. den dětí  
16.6. den otců  
21.6. letní slunovrat - Vítání léta

### Dílčí cíle:

- seznámení se změnami přírody v květnu a červnu
- seznámení s živočichy a rostlinami
- vytváření vztahu k přírodě
- tvoření (výtvarné tvoření a volná tvorba)
- posílení vůle dokončit započatou činnost
- prohlubování citu pro rytmus

### Co dětem nabízíme:

- pozorování živočichů v různých vývojových stádiích (např. pulci a žáby, housenky motýlů a dospělí jedinci...)
- pozorování včel při práci, při rojení, bližší seznámení se včelařem
- pozorování mravenců, jejich rojení a seznámení se s jejich životem ve společenství
- pozorování hnízdění ptáků, tvorba hnízda
- pozorování života ve vodě
- tvorba hmyzích hotelů, ptačích budek, domečků pro ježky, zídky pro ještěrky...
- pozorování a určování rostlin, tvorba herbáře, sběr bylin a jejich následné zpracování (sušení, využití v kuchyni, tvorba bylinných polštářků a pytlíčků...), poznávání jedovatých rostlin
- péče o zahradu v DS, sběr a využití plodů, společné ochutnávání darů ze zahrádky
- pozorování změn počasí, a jak na změny počasí reagují rostliny a živočichové
- poznávání živlů (experimenty s vodou, větrem, zemí a ohněm)
- práce s přírodními materiály (dřevo, hlína, písek, rostliny a jejich plody, papír...), různé výtvarné techniky
- každodenní rituály spojené s písněmi nebo říkadly
- příprava slavnosti Vítání léta (písně, říkadla, dramatizace, výzdoba, rituály...)
- hra na hudební nástroje, využití přírodních materiálů na výrobu vlastních nástrojů

### Co se děti mohou naučit:

- poznat koloběh života
- poznat přírodní živly
- poznat základní potřeby živočichů a rostlin
- získat povědomí o tom, co děti mohou pro přírodu sami udělat, aby jí pomohly



- získat povědomí o tom, co vše nám příroda může poskytnout
- rozvoj jemné a hrubé motoriky
- vytvořit vlastní i společné výrobky
- získat základní pracovní návyky (rozvržení práce, plánování, dokončování činností...)
- osvojit si rytmus a melodii
- získat pocit sounáležitosti při kolektivní hře, zpěvu, tanci...
- rozšířit si slovní zásobu

## Evaluace

Evaluace poskytuje informace pro zpětnou vazbu o výchovném procesu a o podmínkách, za kterých je uskutečňován a o kvalitě vlastní práce.

Činnost v DS je průběžně a komplexně vyhodnocována v těchto oblastech:

- evaluace pečujících osob
- evaluace průběhu výchovy a péče
- evaluace dítěte
- evaluace chodu organizace

## Evaluace pečujících osob

Při nástupu do DS se pečující osoba sejde s ředitelkou a provedou společně Vstupní hodnotící pohovor a nastavení cílů. Jedná se o stanovení cílů pro příští období, o nastavení osobního rozvoje a vzdělávání, o možnostech změnit svůj styl práce nebo přístup, stanovení oblastí, kde potřebuje pečující osoba podporu nebo v čem ji naopak už nepotřebuje.

Po půl roce se provede opět strategický hodnotící pohovor a pečující osoba provede hodnocení uplynulého roku, autoevaluaci. Nastaví se pak cíle na další období, osobní rozvoj atd.

## Evaluace průběhu výchovy a péče

Průběh výchovy a péče je průběžně hodnocen prostřednictvím zpětné vazby mezi pečujícími osobami. Na poradě, která se koná jednou za měsíc, probíhá evaluace průběhu výchovy a péče v celém týmu. Každodenní zápis do "Kroniky" reflektuje volnou i řízenou činnost dětí. Na konci školního roku probíhá vyhodnocení naplňování stanovených cílů formou dotazníků a týmového workshopu.

## Evaluace dítěte

Evaluace jednotlivých dětí probíhá na základě průběžného pozorování dětí (diagnostiky). Cílem je sledovat osobnostní rozvoj dítěte v průběhu školního roku.



Využíváme k tomu diagnostický dotazník, záznamy z Kroniky, portfolia dětí, záznamy z individuálního pozorování a konzultace s rodiči.

Každá pečující osoba má stanoveny děti, za jejichž evaluaci odpovídá. Výstupy z pozorování dětí jsou projednány na poradě a poté konzultovány s rodiči v rámci nabízených individuálních konzultací.

#### Komunikace s rodiči o evaluaci dítěte

Závěry evaluace jsou v případě potřeby předávány rodičům formou osobního sdělení. Rodiče mají možnost po domluvě kdykoliv nahlédnout do portfolia dítěte. Osobní kontakt pečující osoby a rodiče je možný:

- na rodičovské schůzce (2x za rok)
- při předávání dětí nebo při společných akcích (formou neformálního rozhovoru)
- při individuální schůzce s pečující osobou

## Evaluace chodu organizace

V průběhu roku probíhají supervize, kdy ředitelka je osobně přítomna v provozu DS a hodnotí, jak funguje provoz, jaká je atmosféra mezi dětmi, atmosféra mezi průvodci, zda někdo nepotřebuje podporu, zda je dobře nastavené složení týmů atd. Výstupem supervize je zpráva, případně plán dalších kroků, jako jsou individuální schůzky s pečujícími osobami nebo mimořádné porady týmu.

Spokojenost rodičů je důležitým aspektem naší denní práce. Samotný fakt, že si rodiče vybrali naši DS svědčí o tom, že s naším programem výchovy dětí souhlasí. Rodiče mají možnost na schůzce rodičů hodnotit společně chod DS. Jednou ročně dostávají rodiče dotazník spokojenosti k vyplnění.